

Studiedag VFO Onderzoek over actuele trends in het hoger onderwijs:
Het hoger beroepsonderwijs en het hoger onderwijs voor verpleegkunde

Universiteit Hasselt, Diepenbeek 13 november 2008

Plus est en vous nogmaals.

Lessen uit 10 jaar manpowerplanning voor de zorgsector voor verpleegkundigen en verzorgenden in Vlaanderen en België

Jozef Pacolet, Sigrid Merckx
Hoger Instituut voor de Arbeid, Katholieke Universiteit Leuven
jozef.pacolet@hiva.kuleuven.be

Inhoud

- Gebaseerd op meer dan 10 jaar manpowerplanning voor zorgsector, goed wetende dat manpowerplanning onderwijsplanning, zorgplanning en arbeidsmarktanalyse is (Sociale fondsen VESOFO, voorbije vier jaar voor planningscel FOD Volksgezondheid)
- Afbakening: 4de graad BSO en HO verpleegkunde en vroedkunde, naast de overige zorgopleidingen in secundair en hoger onderwijs
- Enkele cijfers over omvang en evolutie opleiding verpleegkunde en confrontatie met de vraag
- Conclusies voor het onderwijslandschap

Uitgangspunten

- BSO-verpleegkundigen blijven erg belangrijk, zeker in Vlaanderen
- Wij hebben ze nodig gezien de groei en mutatie in de zorgsector: meer gespecialiseerde maar ook meer tijdsintensieve basiszorg
- De leerlingen/ studenten hebben ze nodig (kansen op succes)
- De opleidingsniveau's hebben elkaar nodig (perspectief van verder studeren, instroom voor eigen opleiding)
- Aanbod creëert zijn eigen vraag
- Vraag garandeert zijn eigen aanbod

Omvang zorgberoepen in 2000

	Aantal (personen/jobs)			
	Vlaamse Gemeenschap (aantal jobs)	Franse/Duitstalige Gemeenschap (aantal personen)	Franse/Duitstalige Gemeenschap (aantal jobs)	België (aantal jobs)
HO-verpleegkundigen	34 130	20 802	22 849	56 979
BSO-verpleegkundigen	28 491	11 921	13 094	41 585
Ziekenhuisassistenten	5 228	1 831	2 011	7 239
Totaal verpleegkundigen	67 851	34 554	37 954	105 803
Verzorgenden	43 771	30 066	33 024	76 795
Totaal verpleegkundigen + verzorgenden	111 622	64 620	70 978	182 598

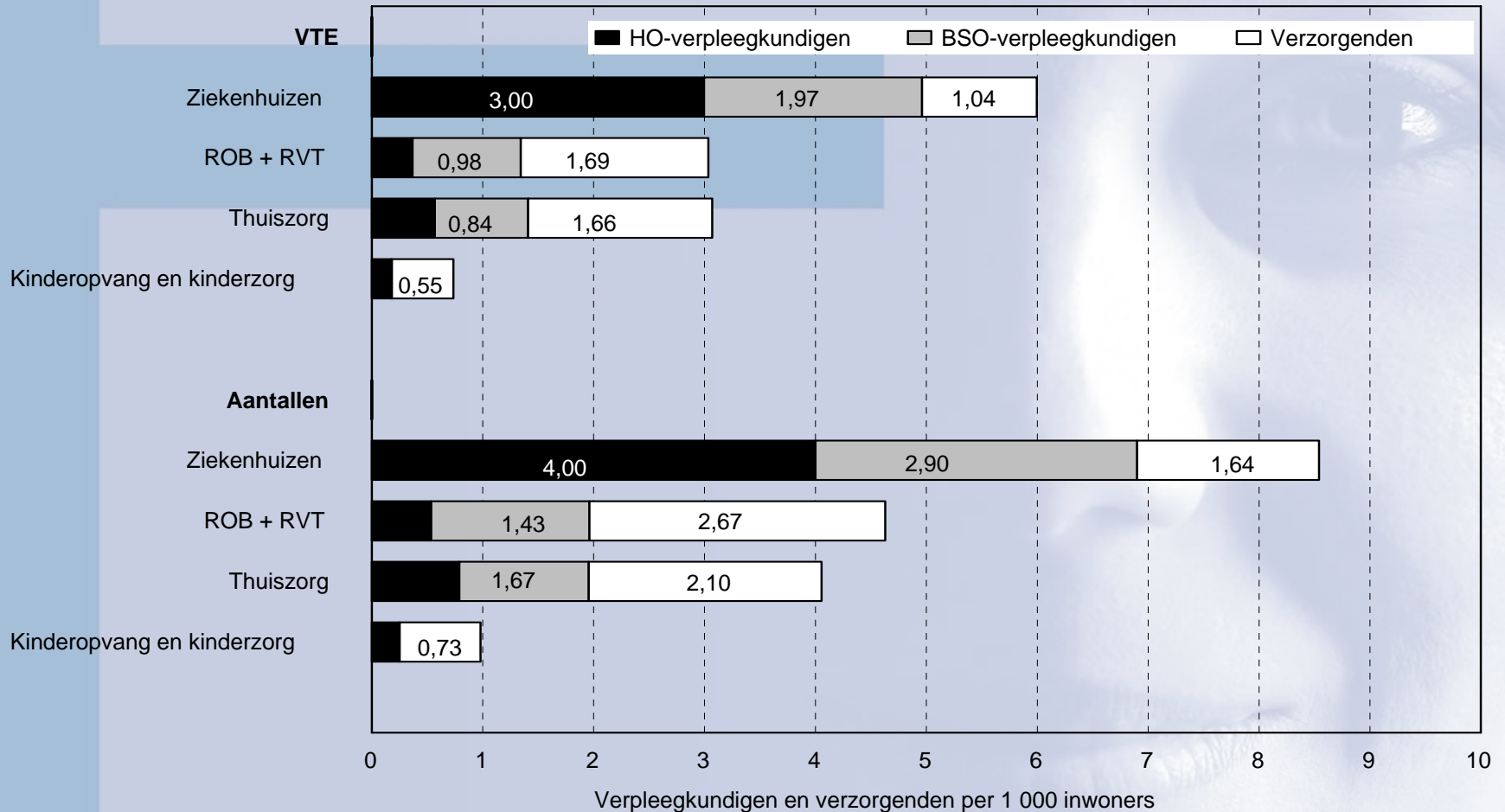
Omvang zorgopleidingen Vlaamse Gemeenschap in aantal afgestudeerden, met dubbeltelling

	1996- 2000	2001- 2005	2001- 2005	2001- 2020	2001- 2020
	Realisaties	Hoog	Laag	Hoog	Laag
<i>Verpleegkundigen</i>	13 876	12 537	11 626	55 399	40 852
HO	8 412	7 261	6 768	33 165	25 295
BSO	5 464	5 276	4 858	22 234	15 557
<i>Gekwalificeerd verzorgenden</i>	21 583	23 741	19 240	96 155	68 324
6e jaar verzorging	12 257	12 393	10 097	49 992	35 596
7e jaar kinderverzorging en thuis- en bejaarden-verzorging	6 114	8 158	6 632	33 066	23 782
Gezondheids- en welzijnswetenschappen	3 212	3 190	2 511	13 097	8 946

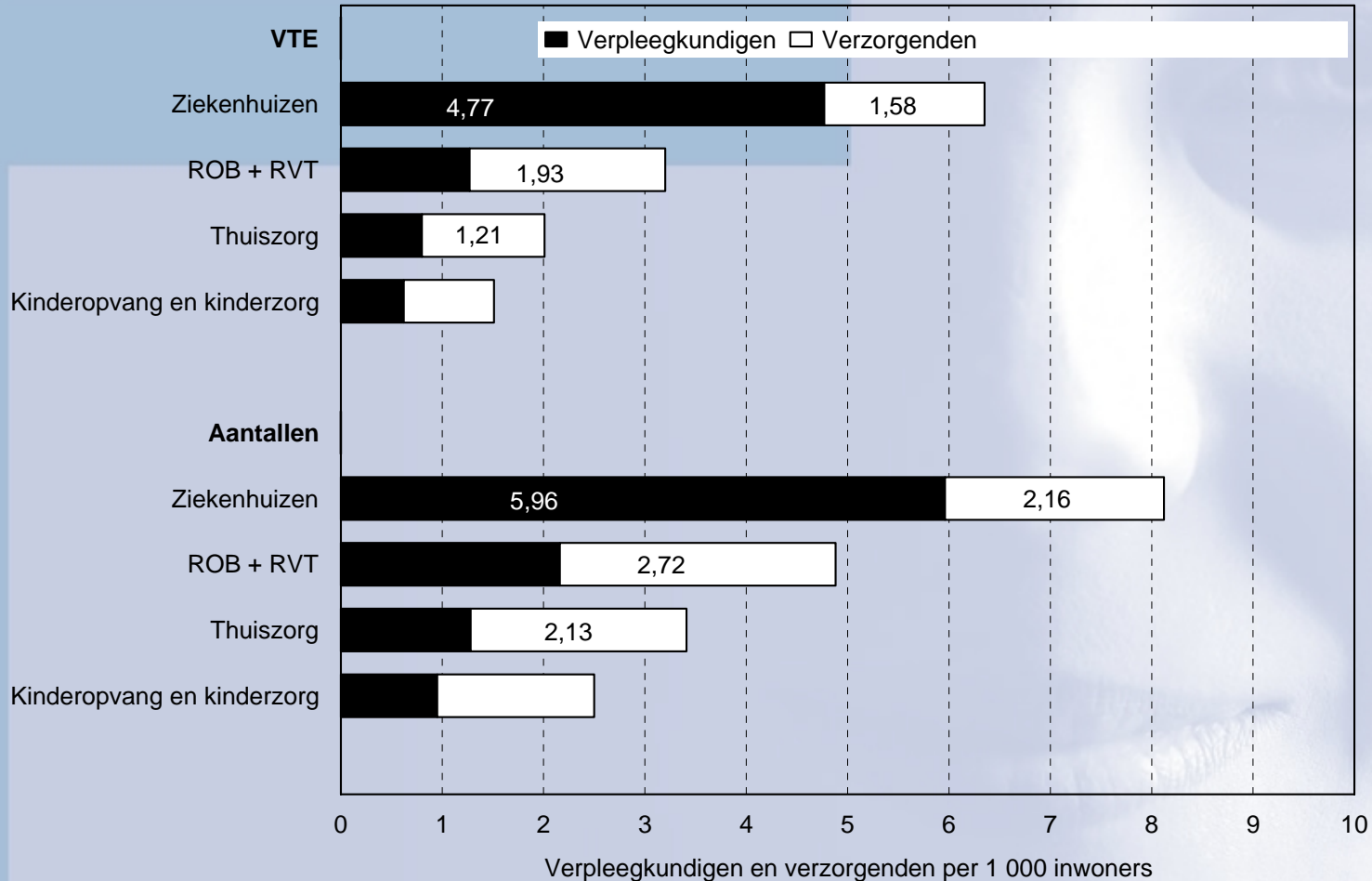
Omvang zorgopleidingen Vlaamse Gemeenschap in aantal afgestudeerden, zonder dubbel telling

	1996- 2000 Realisaties	2001- 2005 Hoog	2001- 2005 Laag	2001- 2020 Hoog	2001- 2020 Laag
<i>Verpleegkundigen</i>	13 228	11 978	11 105	52 845	38 904
HO	7 764	6 702	6 247	30 611	23 347
BSO	5 464	5 276	4 858	22 234	15 557
<i>Gekwalificeerd verzorgenden</i>	7 581	8 846	7 188	35 817	25 625
6e jaar verzorging	2 977	2 958	2 410	11 932	8 496
7e jaar kinderverzorging en thuis- en bejaarden- verzorging	4 166	5 554	4 515	22 510	16 190
Gezondheids- en welzijnswetenschappen	437	335	264	1 375	939

Structuur werkgelegenheid zorgsector Vlaanderen

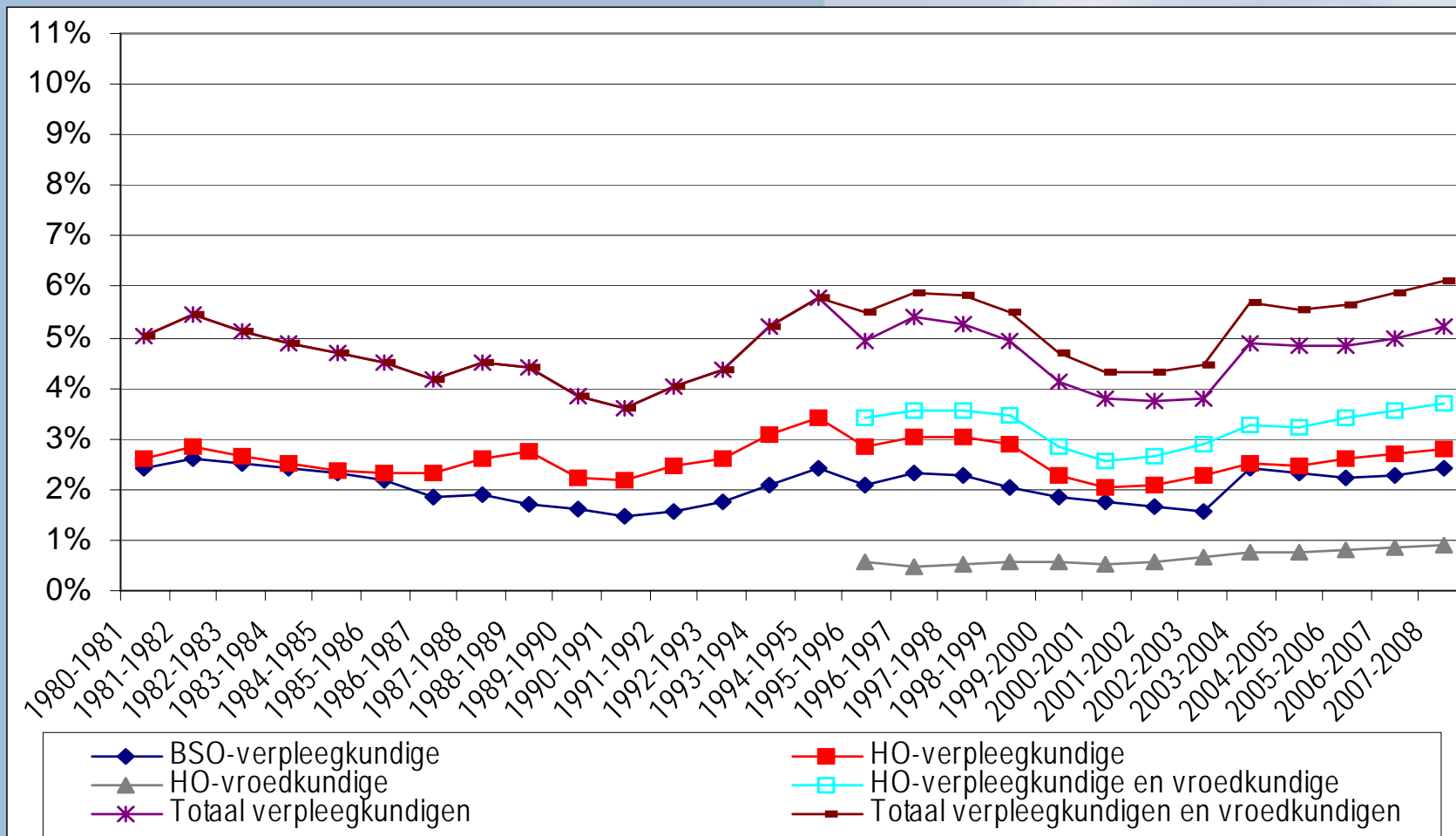


Structuur werkgelegenheid zorgsector Franse Gemeenschap

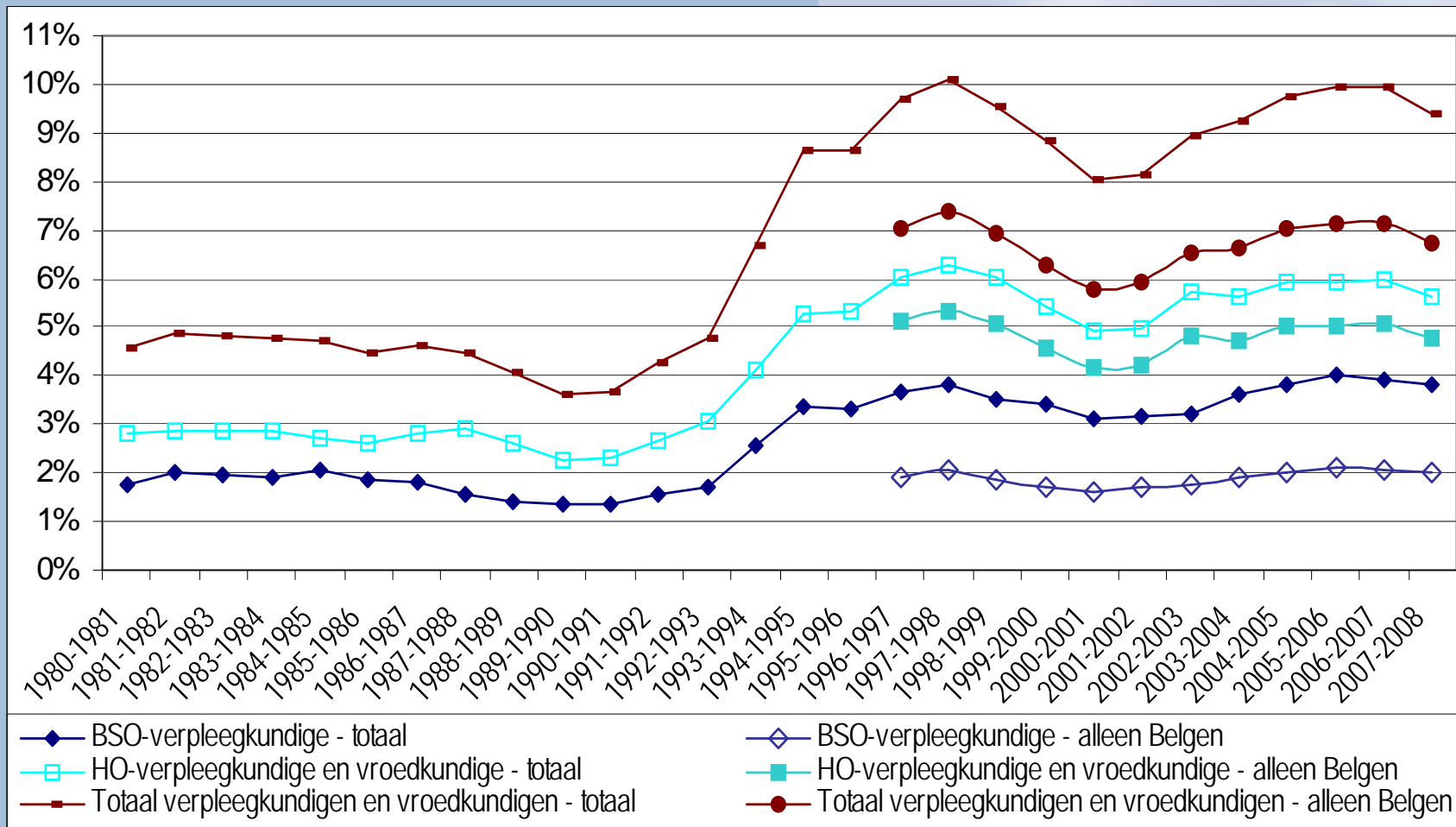


Enkele cijfers over vraag en aanbod verpleegkundigen en verzorgenden gisteren, vandaag en morgen: manpowerplanning

Aantrekkingskracht Verpleegopleiding NL



Aantrekkingskracht Verpleegopleiding FR



Evolutie aantrekkingspercentages zorgberoepen, 1980-2020, Vlaamse Gemeenschap

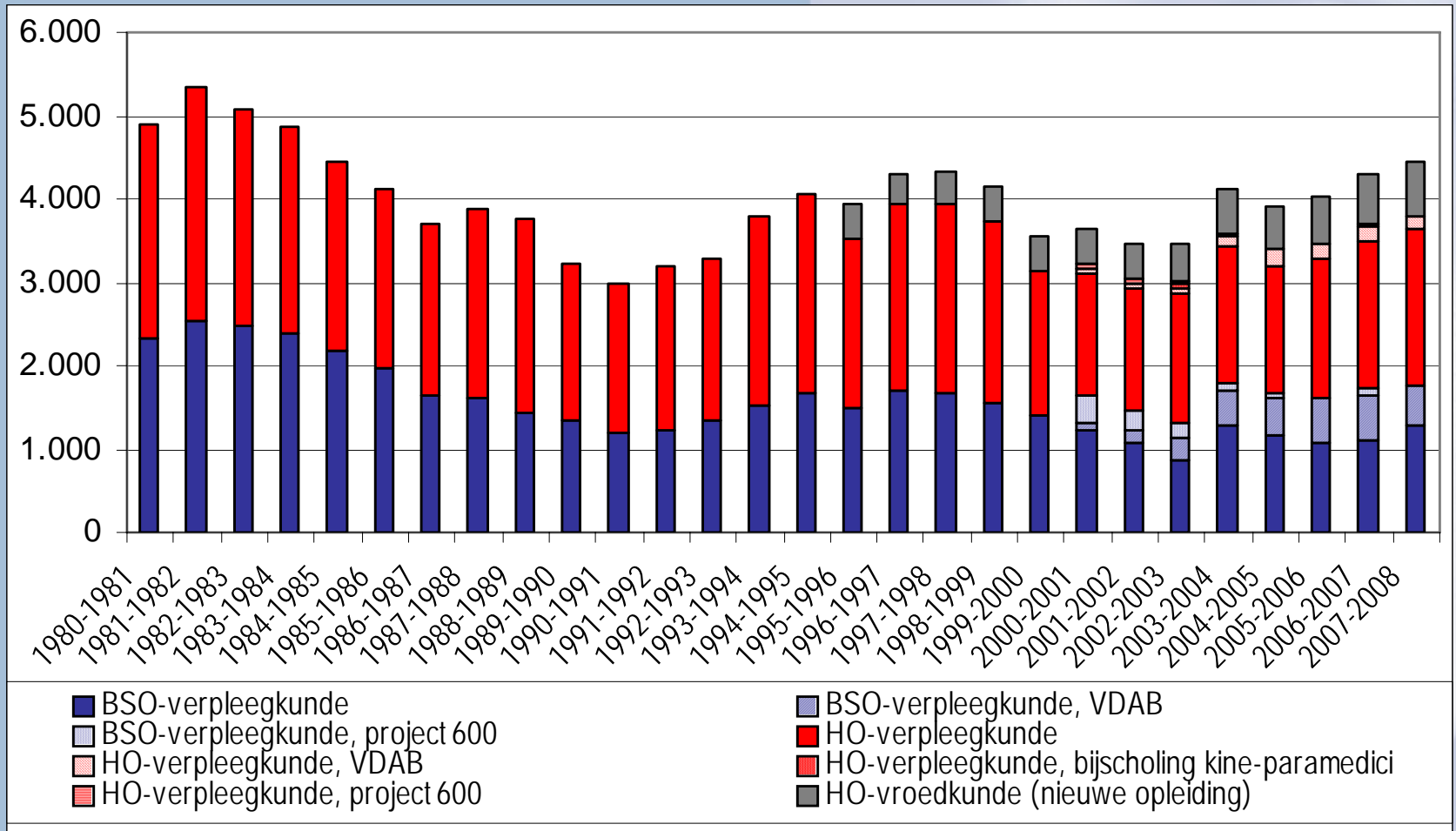
	1980 -	1985 -	1996 -	2000 -	2002 - 2020	
	1981	1986	1997	2001	Laag	Hoog
Verpleegkundige	5	4,5	5,9	4,1	4,1	6,02
HO - vpk					2,17	3,13
Vroedkunde					0,46	0,56
BSO - vpk					1,47	2,33
Verzorgende	-	3,4	5,1	5,2	3,7	5,4
BSO - verzorgende					2,94	4,27
TSO - verzorgende					0,76	1,17
BSO 3e jr 3e gr			37,4	70	70	70
Kinesitherapie	1,3	1,1	2	1,2	0,98	2,04
HO	0,9	0,7	1,4	0,6	0,61	1,37
Universiteit	0,5	0,4	0,6	0,6	0,37	0,67
Ergotherapeut	0,5	0,2	0,7	0,6	0,17	0,71
Logopedist	0,3	0,3	0,5	0,7	0,37	0,75
HO	0,3	0,3	0,5	0,5	0,27	0,55
Universiteit	-	-	-	0,2	0,1	0,2
Laboratorium - en voedingstechnologie	-	-	-	-	0,58	0,84
Medisch labotechnoloog	-	0,5	0,3	0,3	-	-
Farmaceutisch techn. assistent	0,03	0,1	0,2	0,2	-	-
Voedings- en dieetkundige	0,3	0,3	0,3	0,4	-	-
Podoloog	-	-	0,04	0,03	0,025	0,056
Medisch secretaresse	0,3	0,4	0,5	0,5	0,26	0,71
HO - opvoeders	0,3	0,4	1,1	1,2	0,37	1,35
TSO - opvoeders	-	0,5	1,0	1,3	0,45	1,26
Psychologisch assistent	0,1	0,2	-	-	-	-
Maatsch. Adviseur	0,03	0,04	-	-	-	-
Maatsch. Assistent	1,5	1,4	-	-	-	-
Maatschappelijke opleidingen	-	-	3,8	3,8	1,26	3,94
Totaal	9,8	13,3	21,4	19,2	12,3	23,1

Bron: Eigen berekeningen

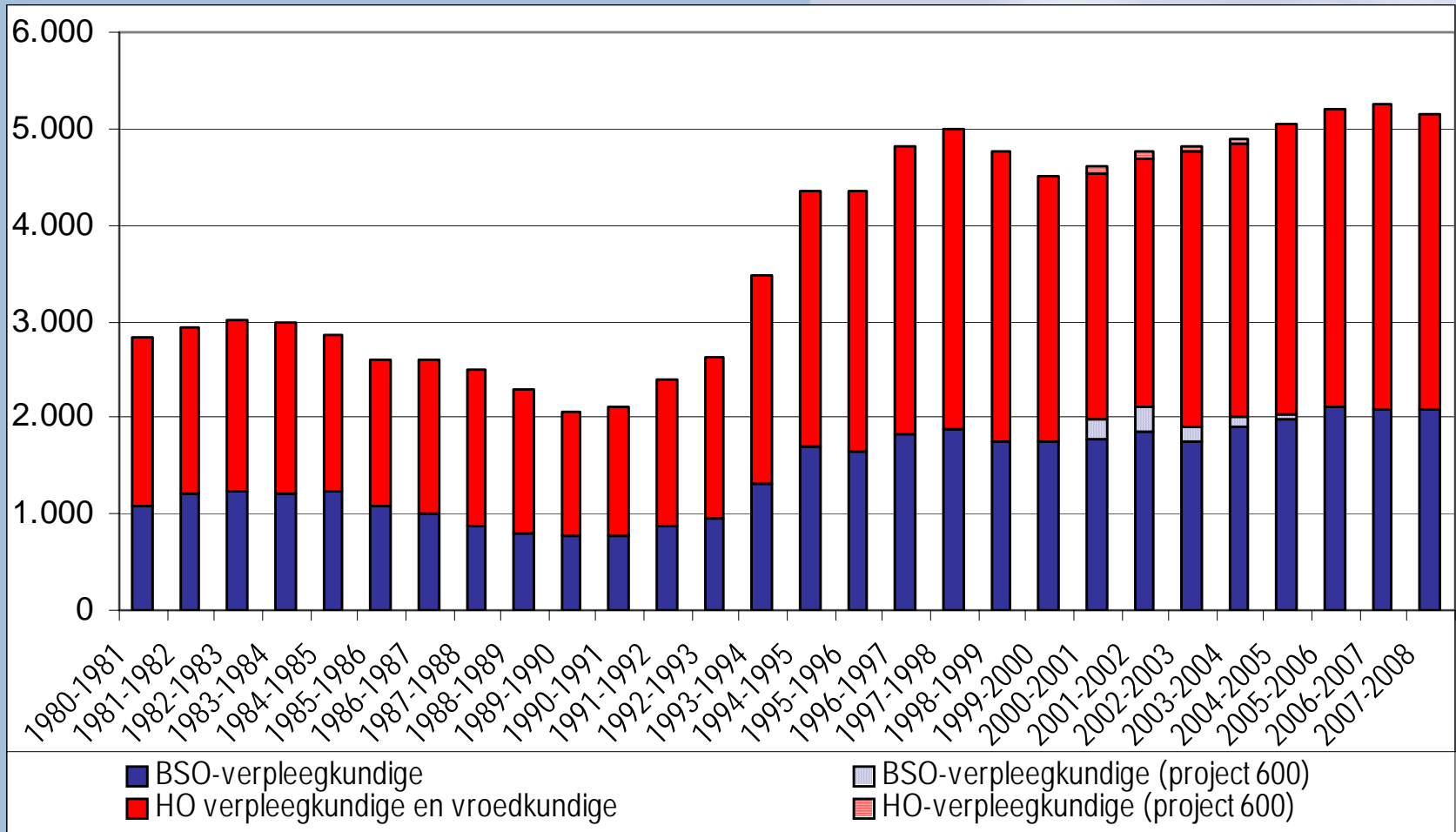
Aantrekkingskracht opleidingen, als % van de 18-jarigen

	BSO- Verpleegkunde		HO- Verpleegkunde	
	Hoog '03-'08	Laag '03-'08	Hoog '03-'08	Laag '03-'08
Vlaamse Gemeenschap	2,40	2,25	2,80	2,49
Franse en Duitstalige Gemeenschap (zonder buitenlanders niet residenten)	2,10	1,89	5,07	4,73

Onderwijsmodule : aantal eerstejaars NL



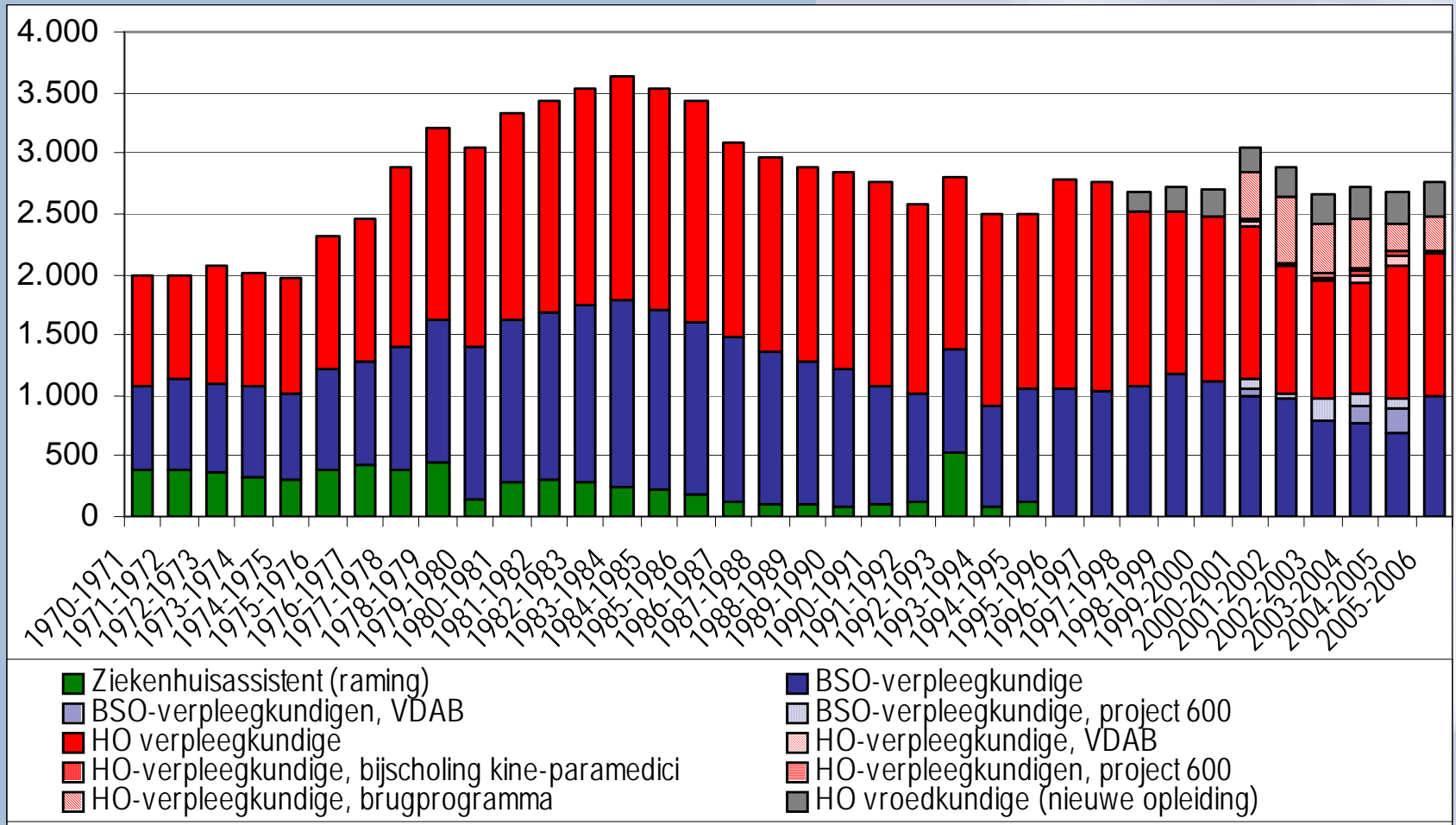
Onderwijsmodule : aantal eerstejaars FR, Belgen en niet-Belgen



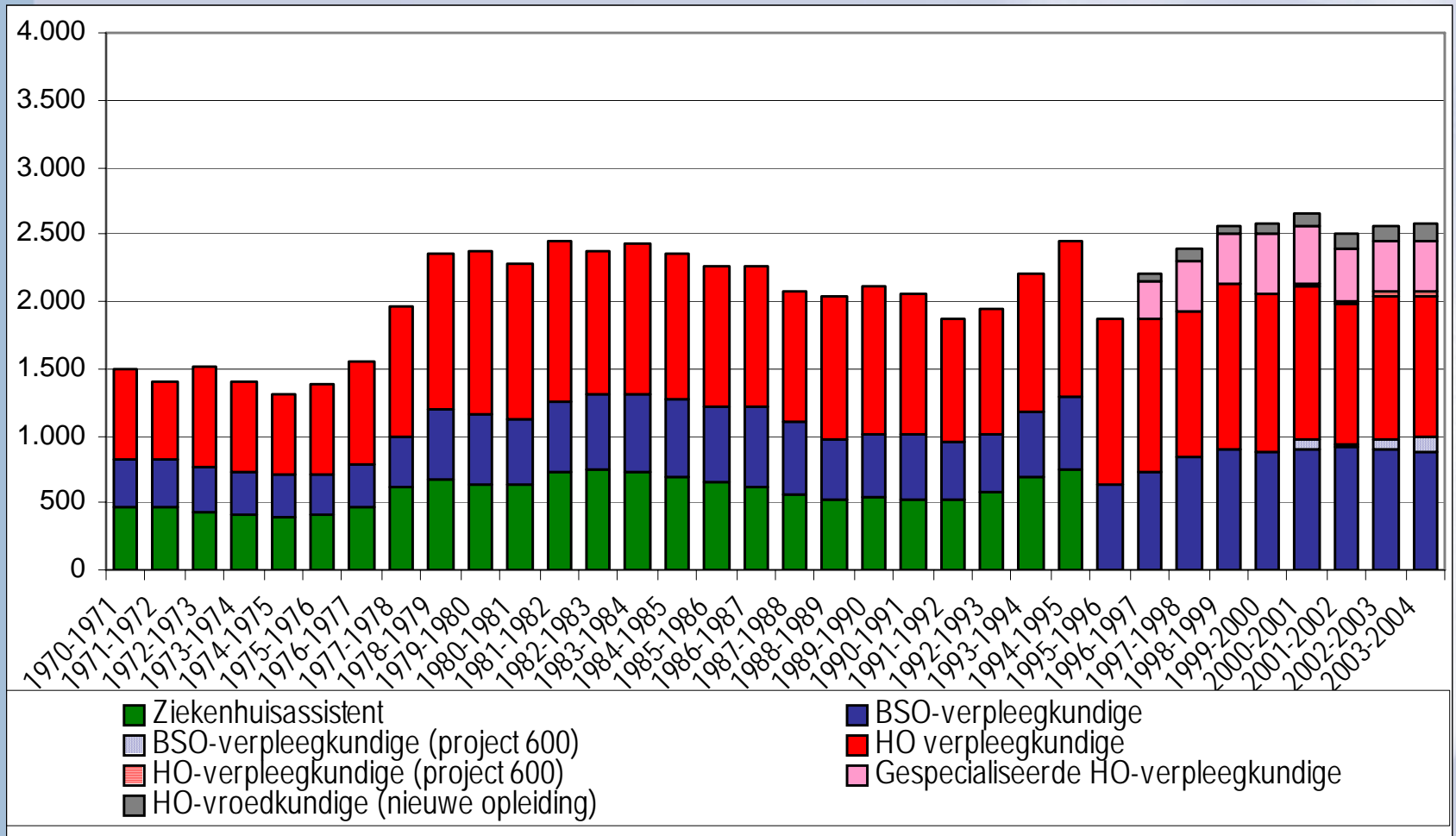
Kans op succes: slaagpercentages

	Verpleeg- kunde HO	Verpleeg- kunde BSO	Verzor- gende	Verzor- gende 7de jaar
Vlaamse Gemeen- schap	60	67	82	95
Brussel	47	73	51	

Onderwijsmodule : Uitstroom onderwijs NL

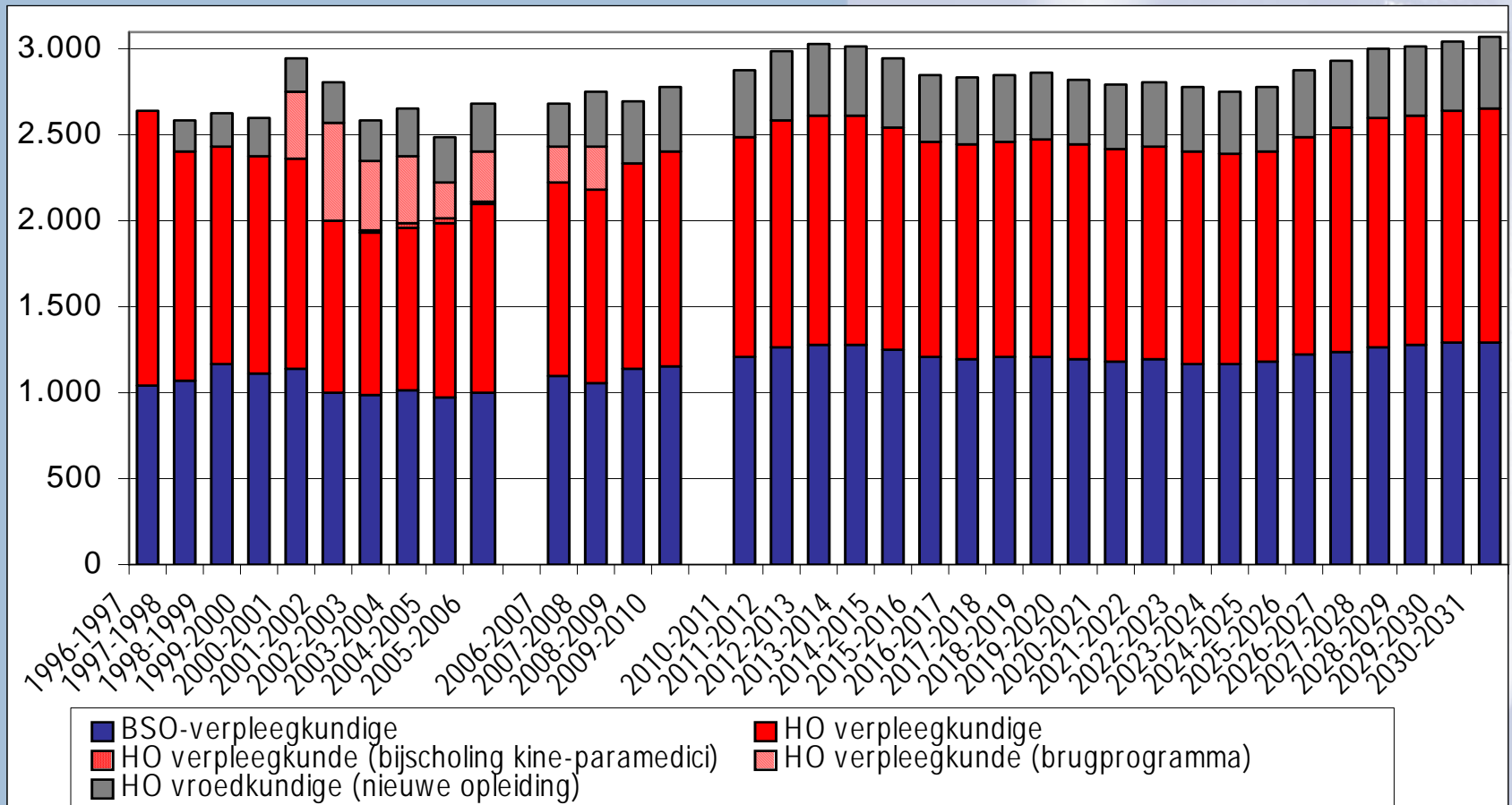


Onderwijsmodule : Uitstroom onderwijs FR Belgen en niet-Belgen



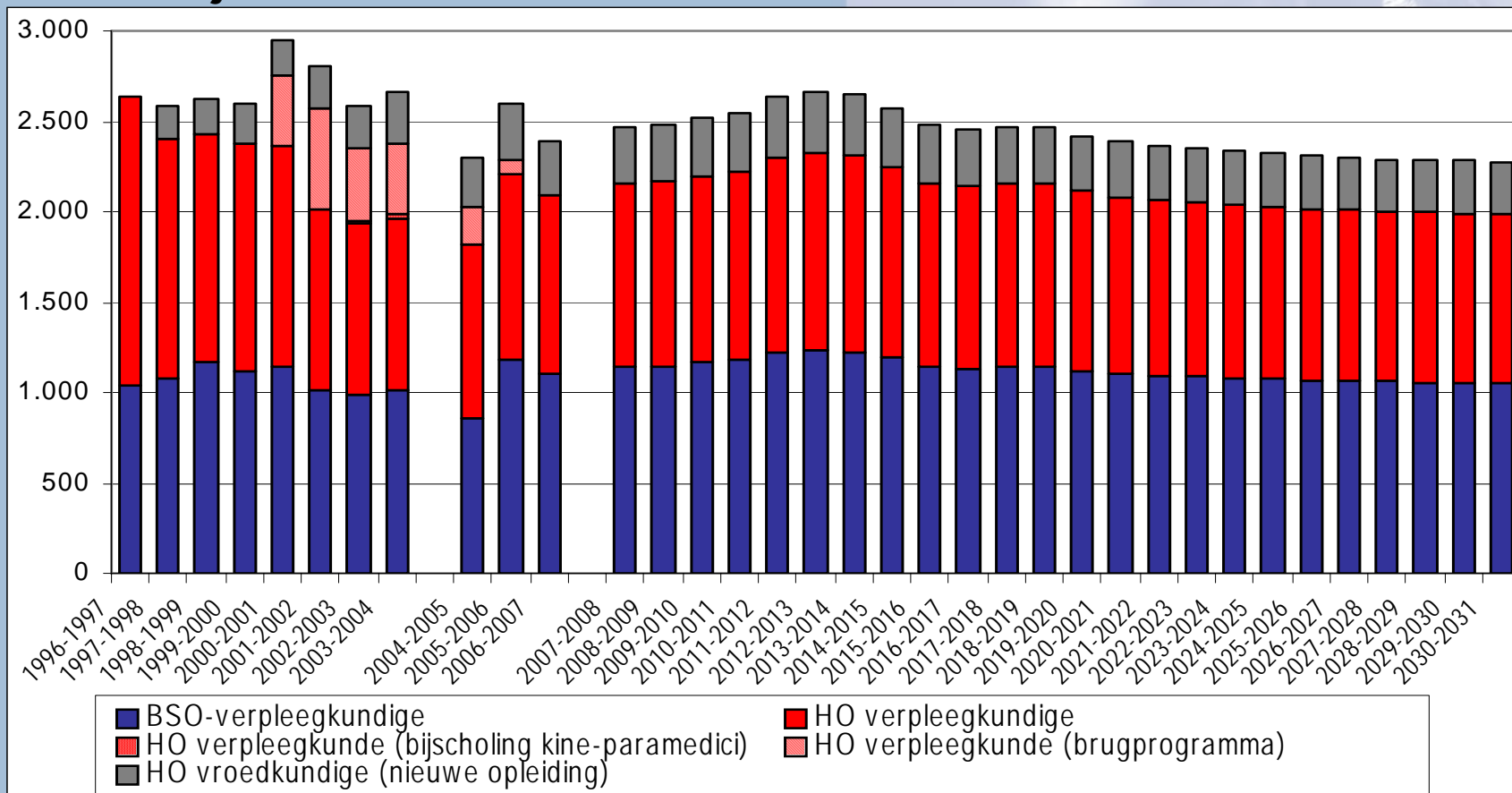
Onderwijsmodule : Prognoses en scenario's uitstroom Hoog NL

O.b.v. nieuwe bevolkingsprognoses en nieuwe informatie vanuit het onderwijs



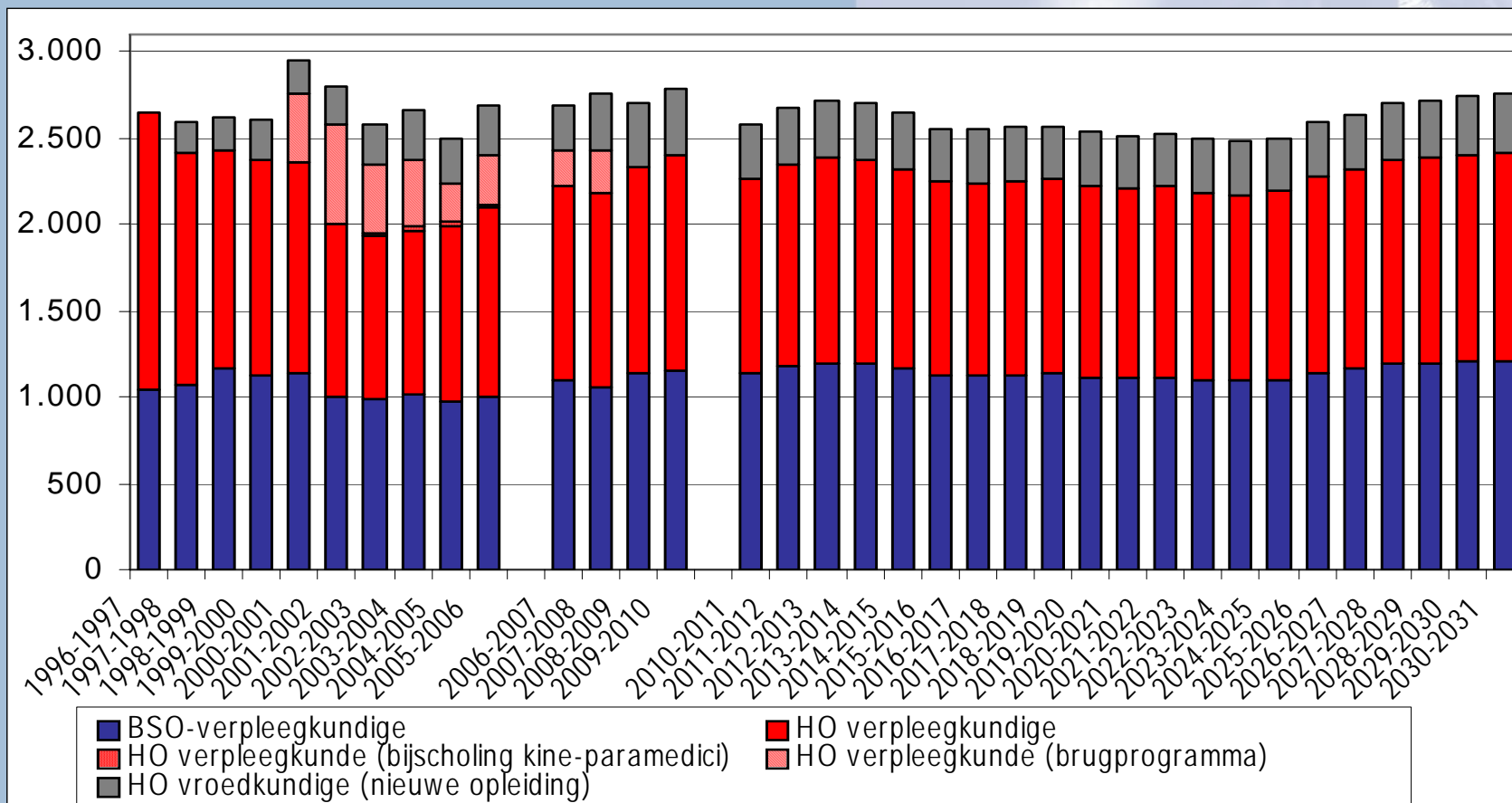
Onderwijsmodule : Prognoses en scenario's uitstroom Hoog NL

Vergelijking met resultaten o.b.v. oude bevolkingsprognoses en vroegere informatie vanuit het onderwijs



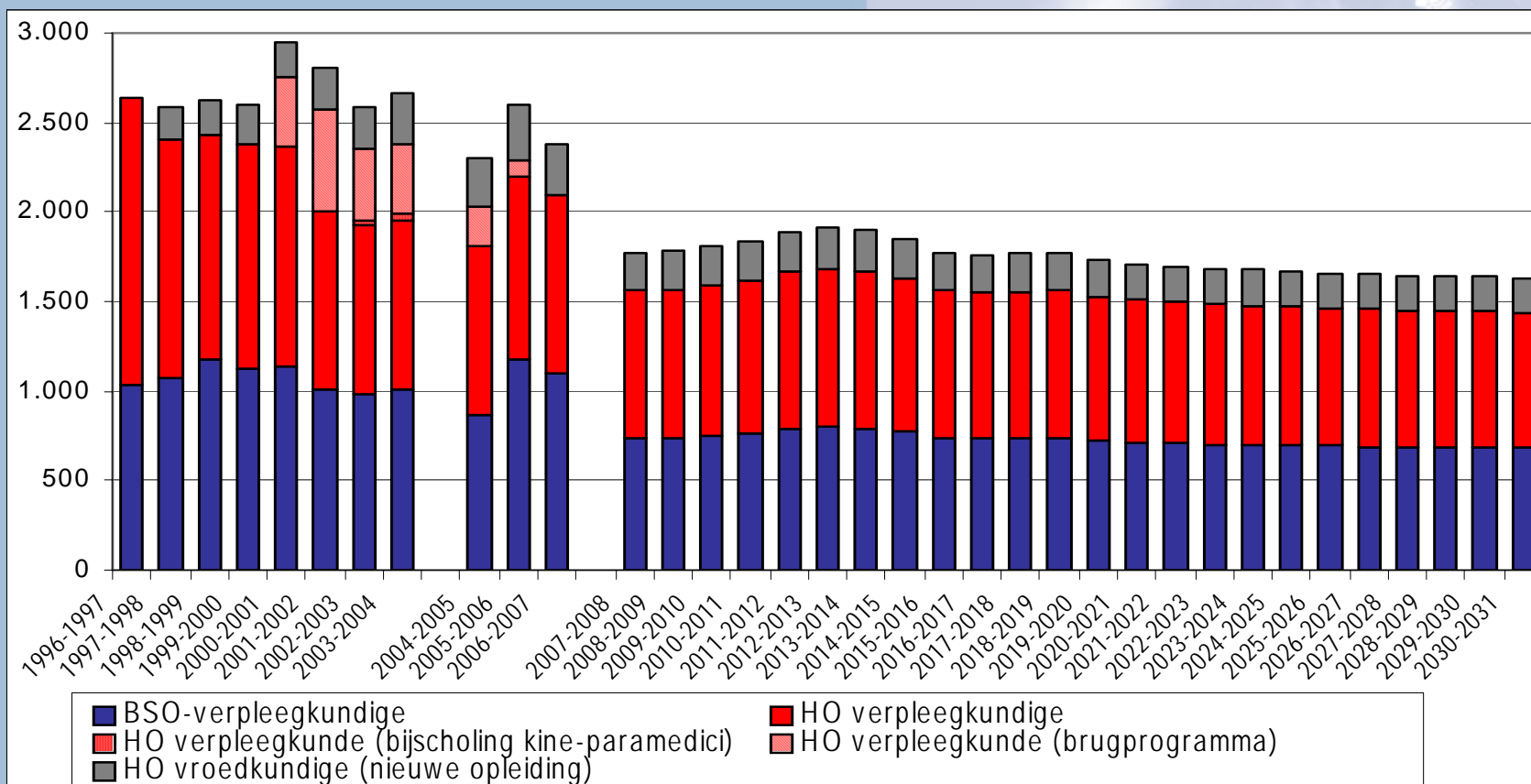
Onderwijsmodule : Prognoses en scenario's uitstroom Laag NL

O.b.v. nieuwe bevolkingsprognoses en nieuwe informatie vanuit het onderwijs



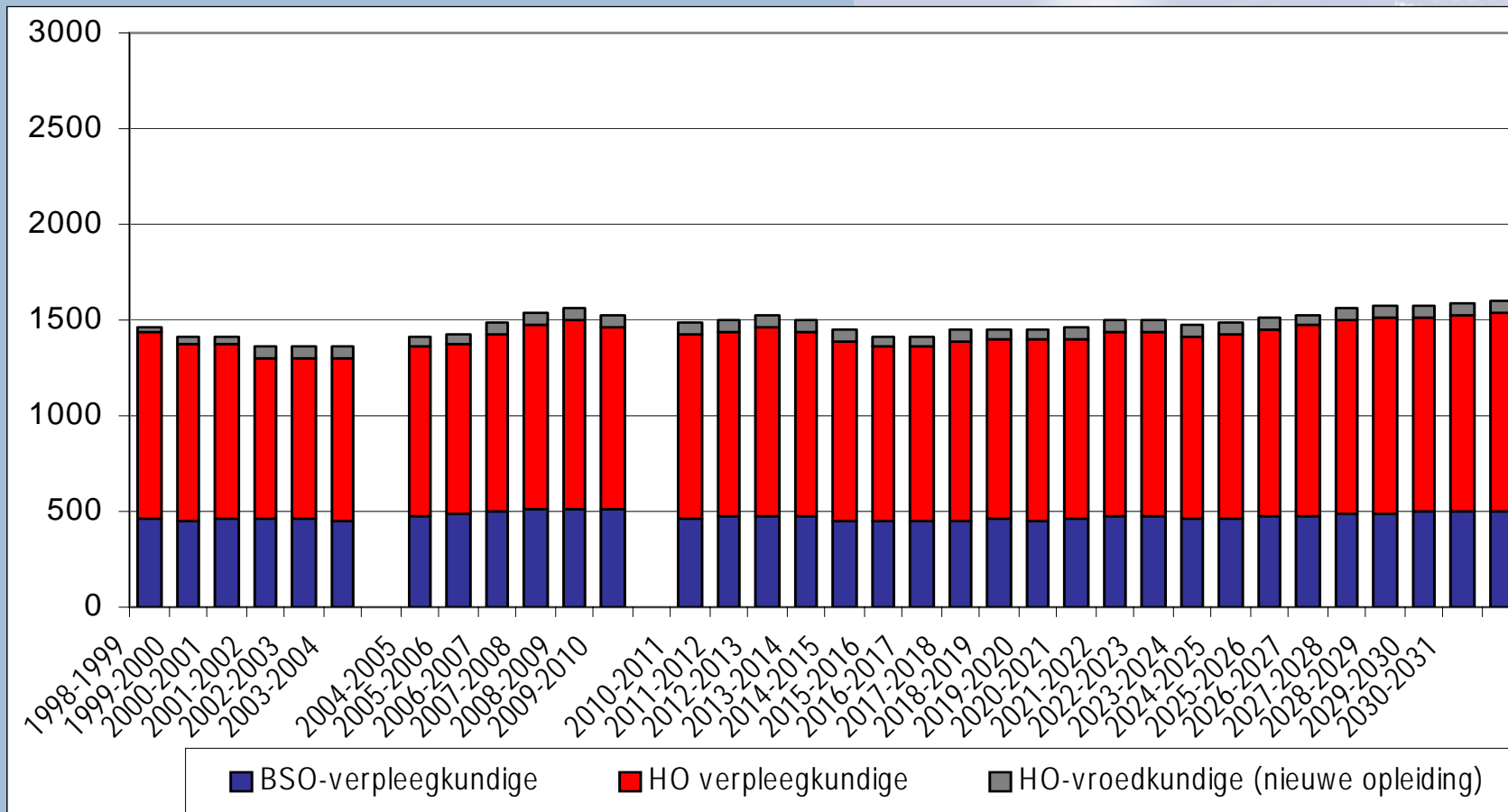
Onderwijsmodule : Prognoses en scenario's uitstroom Laag NL

Vergelijking met resultaten o.b.v. oude bevolkingsprognoses en vroegere informatie vanuit het onderwijs



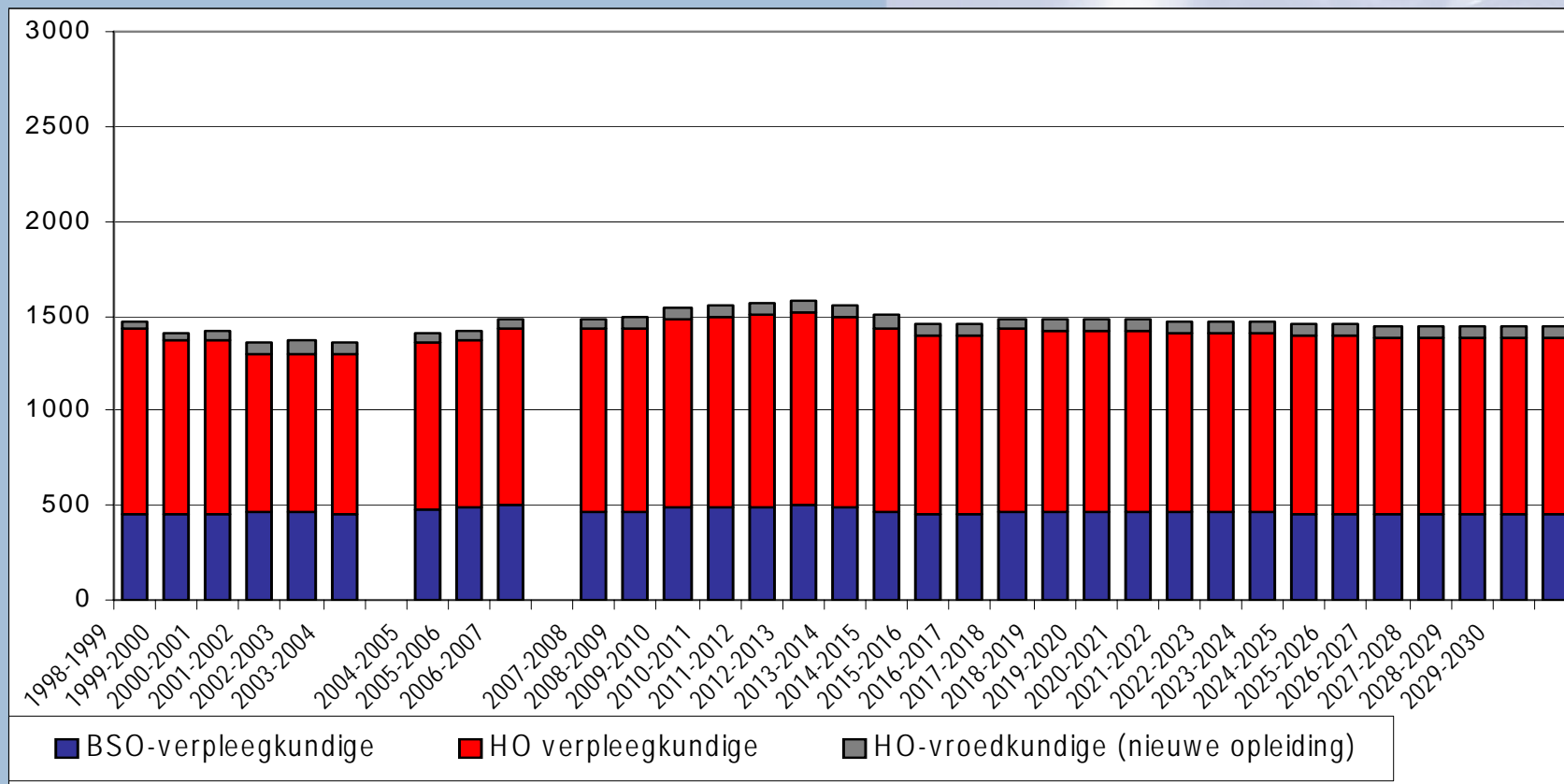
Onderwijsmodule : Prognoses en scenario's uitstroom Hoog FR, enkel Belgen

O.b.v. nieuwe bevolkingsprognoses en nieuwe informatie vanuit het onderwijs



Onderwijsmodule : Prognoses en scenario's uitstroom Hoog FR, enkel Belgen

Vergelijking met resultaten o.b.v. oude bevolkingsprognoses en vroegere informatie vanuit het onderwijs



Aanbod verpleegkundigen: totale instroom afgestudeerden, België

O.b.v. nieuwe bevolkingsprognoses en nieuwe informatie vanuit het onderwijs

Aantal afgestudeerden	2000-2004	2005-2009	2010-2014	2015-2019
Lage instroom	18.962	19.961	21.005	20.069
Hoge instroom	18.962	19.961	22.716	22.131

Vergelijking met resultaten o.b.v. oude bevolkingsprognoses en vroegere informatie vanuit het onderwijs

Aantal afgestudeerden	2000-2004	2005-2009	2010-2014	2015-2019
Lage instroom	18.962	17.502	15.739	14.973
Hoge instroom	18.962	19.427	20.820	19.813

Resultaten scenario's: aantallen VPK alle sectoren BE, vergelijking aantal scenario's, aanbod

O.b.v. nieuwe bevolkingsprognoses en nieuwe informatie vanuit het onderwijs

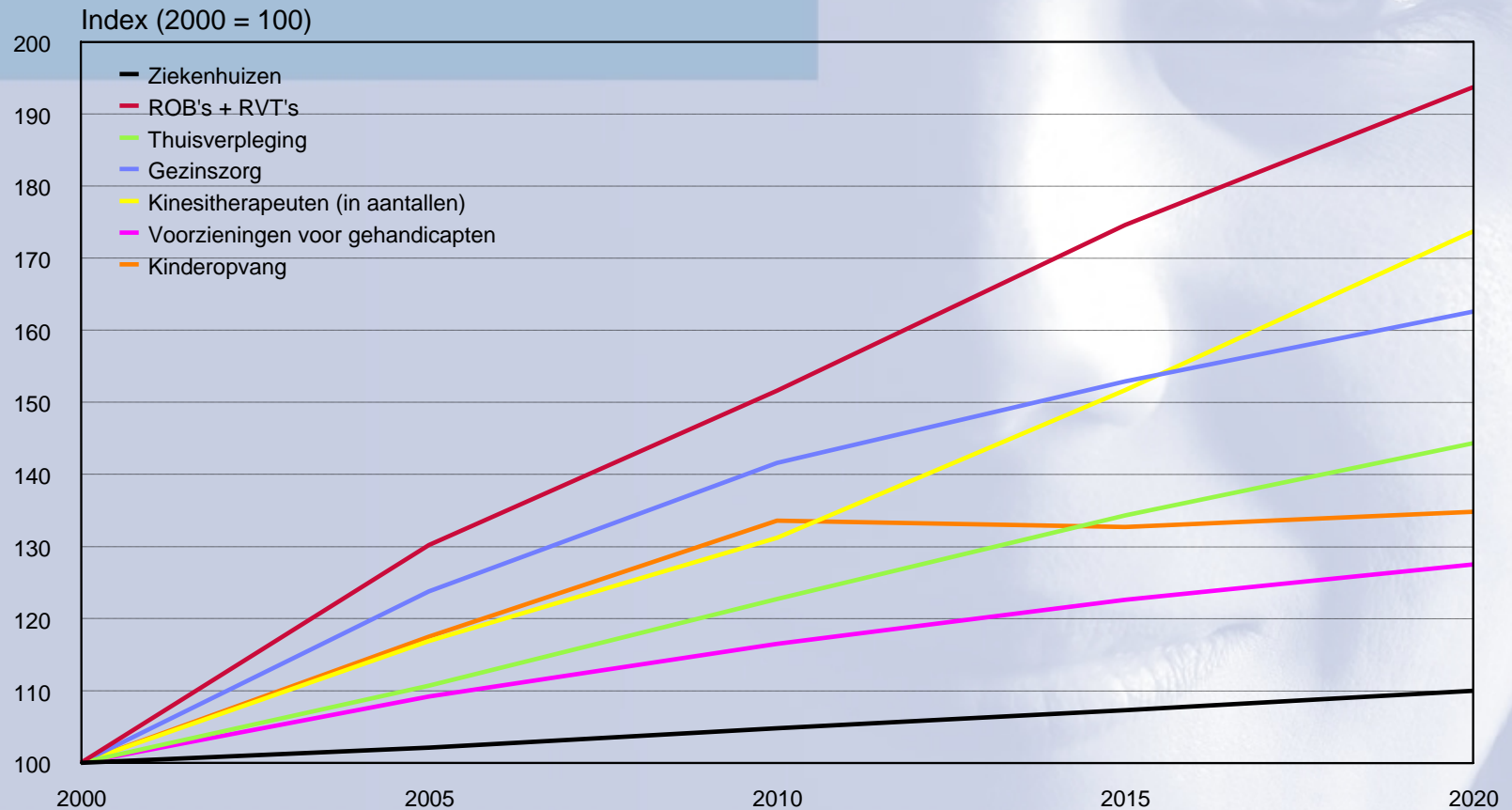
	1999	2000-2004	2005-2009	2015-2019	2045-2049	index 2019	index 2049
Dynamisch lage instroom	89.308	101.443	111.511	124.903	150.103	140	168
Dynamisch hoge instroom	89.308	101.443	111.511	128.676	165.135	144	185
Proactief lage instroom	89.308	101.443	115.890	143.905	202.447	161	227
Proactief hoge instroom	89.308	101.443	115.890	147.687	219.782	165	246
Proactief Lage instroom pens.op 65	89.182	101.307	115.740	142.822	184.755	160	207
Effect verplichte pensionering op 65	126	136	150	1.083	17.692	1	20

Resultaten scenario's: aantallen VPK alle sectoren BE, vergelijking aantal scenario's, aanbod

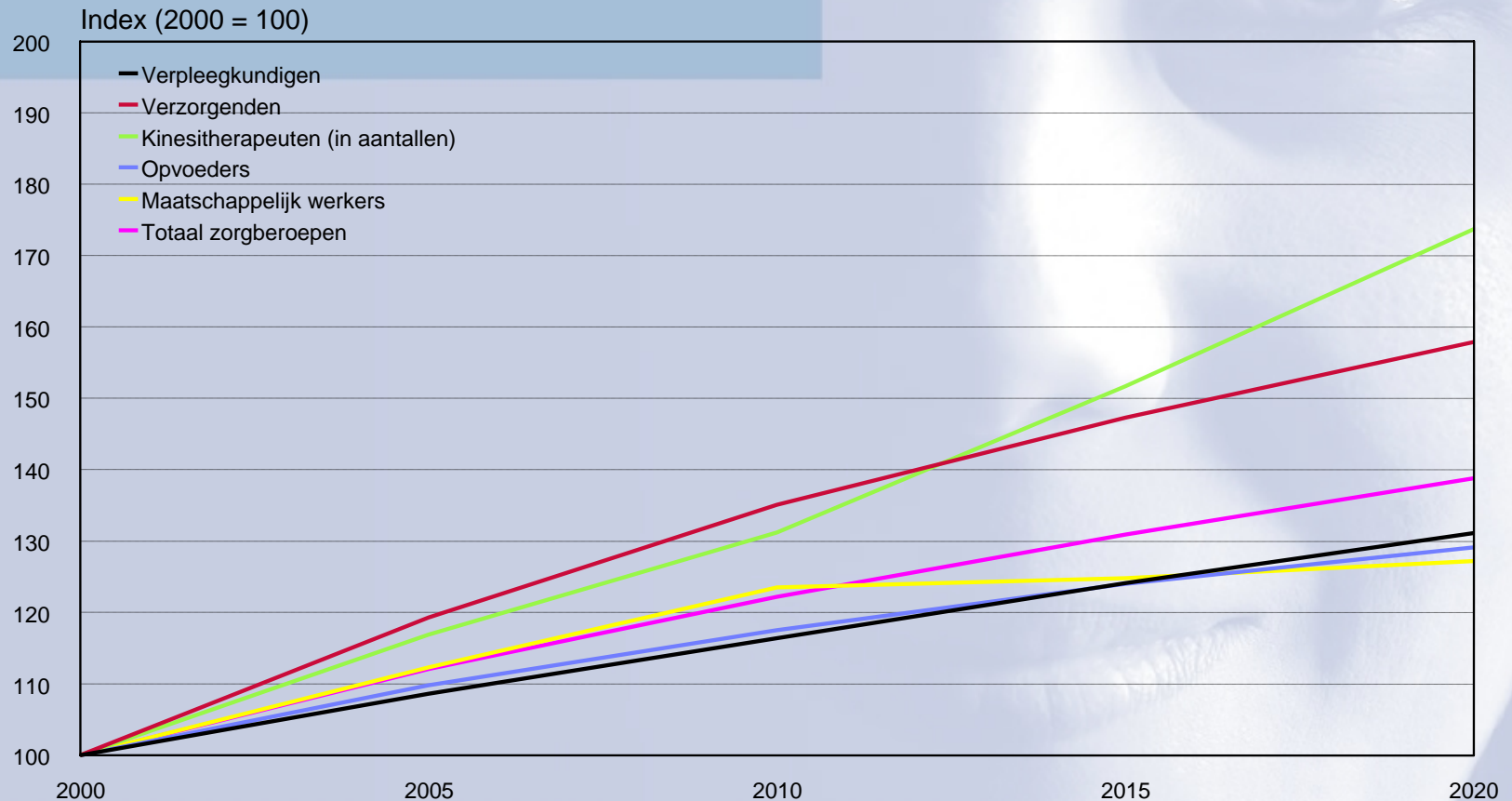
Vergelijking met resultaten o.b.v. oude bevolkingsprognoses en vroegere informatie vanuit het onderwijs

	1999	2000-2004	2005-2009	2015-2019	2045-2049	index 2019	index 2049
Dynamisch lage instroom	89.308	101.443	109.051	112.049	102.140	125	114
Dynamisch hoge instroom	89.308	101.443	110.977	123.922	134.529	139	151
Proactief lage instroom	89.308	101.443	113.430	131.051	145.842	147	163
Proactief hoge instroom	89.308	101.443	115.356	142.924	186.016	160	208
Proactief Lage instroom pens.op 65	89.182	101.307	113.280	129.968	129.192	146	145
Effect verplichte pensionering op 65	126	136	150	1.083	16.650	1	18

Evolutie van de verschillende sectoren en het tewerkgestelde personeel, Vlaamse Gemeenschap, index (2000=100), 2000-2020



Evolutie van de verschillende sectoren en het tewerkgestelde personeel, Vlaamse Gemeenschap, index (2000=100), 2000-2020



Index instroom en uitstroom verpleegkundigen: dynamisch versus proactief vraagscenario index 2000-2004 = 100, België

O.b.v. nieuwe bevolkingsprognoses en nieuwe informatie vanuit het onderwijs

Dynamisch scenario, met arbeidsduurvermindering oudere werknemers

	1999	2000-2004	2005-2009	2010-2014	2015-2019
Tot ind	89.308	97.586	105.344	112.600	119.019
FTE AR	66.129	71.000	76.185	81.065	85.555
FTE AR/ind	0,74	0,73	0,72	0,72	0,72
IND%	100,00	109,27	117,96	126,08	133,27
FTE AR%	100,00	107,37	115,21	122,59	129,37
Net-inflow ind		8.278	7.758	7.256	6.419
Outflow ind		12.862	8.263	11.222	14.291
Brut-inflow ind		21.140	16.021	18.478	20.709
- herintreders		2.706	1.517	1.717	1.637
- pas afgestudeerden		18.434	14.505	16.761	19.073
Net-inflow FTE		4.871	5.185	4.880	4.490
Net-inflow ind %		100,00	93,72	87,65	77,54
Outflow ind %		100,00	64,24	87,25	111,10
Brut-inflow ind %		100,00	75,79	87,41	97,96
- herintreders %		12,80	7,17	8,12	7,74
- pas afgestudeerden %		87,20	68,61	79,28	90,22

Index instroom en uitstroom verpleegkundigen: dynamisch versus proactief vraagscenario index 2000-2004 = 100, België

O.b.v. nieuwe bevolkingsprognoses en nieuwe informatie vanuit het onderwijs

Proactief scenario, met arbeidsduurvermindering oudere werknemers

	1999	2000-2004	2005-2009	2010-2014	2015-2019
Tot ind	89.308	97.586	105.455	113.527	120.611
FTE AR	66.129	71.000	76.185	81.065	85.555
FTE AR/ind	0,74	0,73	0,72	0,71	0,71
IND%	100,00	109,27	118,08	127,12	135,05
FTE AR%	100,00	107,37	115,21	122,59	129,37
Net-inflow ind		8.278	7.869	8.072	7.084
Outflow ind		12.862	5.768	4.071	9.963
Brut-inflow ind		21.140	13.637	12.143	17.047
- herintreders		2.706	650	618	621
- pas afgestudeerden		18.434	12.987	11.525	16.426
Net-inflow FTE		4.871	5.185	4.880	4.490
Net-inflow ind %		100,00	95,06	97,51	85,58
Outflow ind %		100,00	44,84	31,65	77,46
Brut-inflow ind %		100,00	64,51	57,44	80,64
- herintreders %		12,80	3,08	2,92	2,94
- pas afgestudeerden %		87,20	61,43	54,52	77,70

Index instroom en uitstroom verpleegkundigen: dynamisch versus proactief vraagscenario index 2000-2004 = 100, België

Vergelijking met resultaten o.b.v. oude bevolkingsprognoses en vroegere informatie vanuit het onderwijs

Dynamisch scenario, met arbeidsduurvermindering oudere werknemers

	1999	2000-2004	2005-2009	2010-2014	2015-2019
TOT ind	89.308	97.691	103.609	109.054	113.956
FTE AR	66.129	71.086	74.914	78.452	81.815
FTE AR/ind	0,74	0,73	0,72	0,72	0,72
IND%	100,00	109,39	116,01	122,11	127,60
FTE AR%	100,00	107,49	113,28	118,63	123,72
Net-inflow ind		8.383	5.918	5.445	4.902
Outflow ind		12.862	8.263	11.222	14.291
Brut-inflow ind		21.245	14.181	16.667	19.193
- herintreders		2.706	1.517	1.697	1.530
- pas afgestudeerden		18.539	12.664	14.970	17.663
Net-inflow FTE		4.956	3.829	3.538	3.363
Net-inflow ind %		100,00	70,60	64,95	58,48
Outflow ind %		100,00	64,24	87,25	111,11
Brut-inflow ind %		100,00	66,75	78,45	90,34
- herintreders %		12,74	7,14	7,99	7,20
- pas afgestudeerden %		87,26	59,61	70,46	83,14

Index instroom en uitstroom verpleegkundigen: dynamisch versus proactief vraagscenario index 2000-2004 = 100, België

Vergelijking met resultaten o.b.v. oude bevolkingsprognoses en vroegere informatie vanuit het onderwijs

Proactief scenario, met arbeidsduurvermindering oudere werknemers

	1999	2000-2004	2005-2009	2010-2014	2015-2019
TOT ind	89.308	97.691	103.742	110.025	115.629
FTE AR	66.129	71.086	74.914	78.452	81.815
FTE AR/ind	0,74	0,73	0,72	0,71	0,71
IND%	100,00	109,39	116,16	123,20	129,47
FTE AR%	100,00	107,49	113,28	118,63	123,72
Net-inflow ind		8.383	6.051	6.283	5.604
Outflow ind		12.862	5.921	4.226	9.956
Brut-inflow ind		21.245	11.972	10.509	15.561
- herintreders		2.706	650	610	566
- pas afgestudeerden		18.539	11.322	9.898	14.994
Net-inflow FTE		4.956	3.829	3.538	3.363
Net-inflow ind %		100,00	72,18	74,95	66,85
Outflow ind %		100,00	46,03	32,86	77,41
Brut-inflow ind %		100,00	56,35	49,46	73,24
- herintreders %		12,74	3,06	2,87	2,67
- pas afgestudeerden %		87,26	53,29	46,59	70,58

Aanbod verpleegkundigen: totale instroom afgestudeerden, België

O.b.v. nieuwe bevolkingsprognoses en nieuwe informatie vanuit het onderwijs

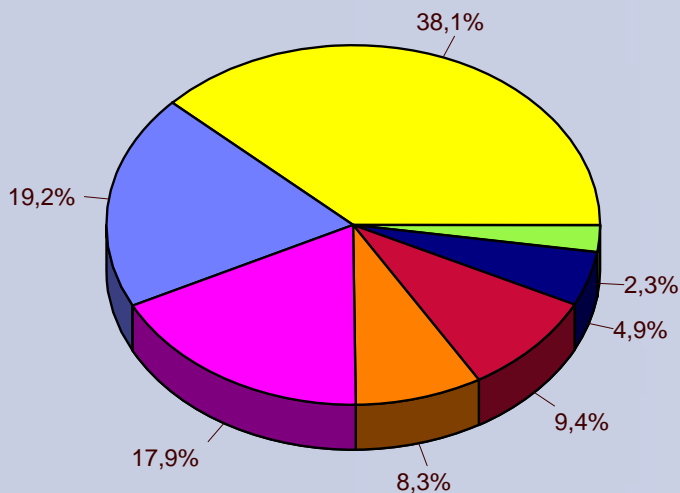
Aantal afgestudeerden	2000-2004	2005-2009	2010-2014	2015-2019
AANBOD				
Lage instroom	18.962	19.769	21.005	20.069
Hoge instroom	18.962	19.769	22.716	22.131
VRAAG				
Dynamisch scenario	18.434	14.505	16.761	19.073
Pro-actief scenario	18.434	12.987	11.525	16.426

Vergelijking met resultaten o.b.v. oude bevolkingsprognoses en vroegere informatie vanuit het onderwijs

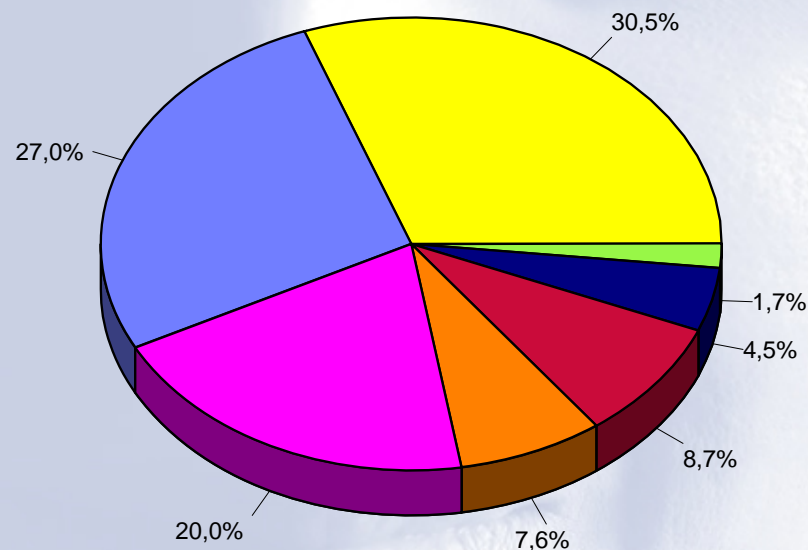
Aantal afgestudeerden	2000-2004	2005-2009	2010-2014	2015-2019
AANBOD				
Lage instroom	18.962	17.502	15.739	14.973
Hoge instroom	18.962	19.427	20.820	19.813
VRAAG				
Dynamisch scenario	18.539	12.664	14.970	17.663
Pro-actief scenario	18.539	11.322	9.898	14.994

Tewerkgesteld personeel in de verschillende sectoren, in VTE, Vlaamse Gemeenschap, 2000-2020

- Ziekenhuizen
- Kinesitherapie
- Bijzondere jeugdzorg
- ROB+RVT
- Voorzieningen gehandicapten
- Thuiszorg
- Kinderopvang en kinderczorg



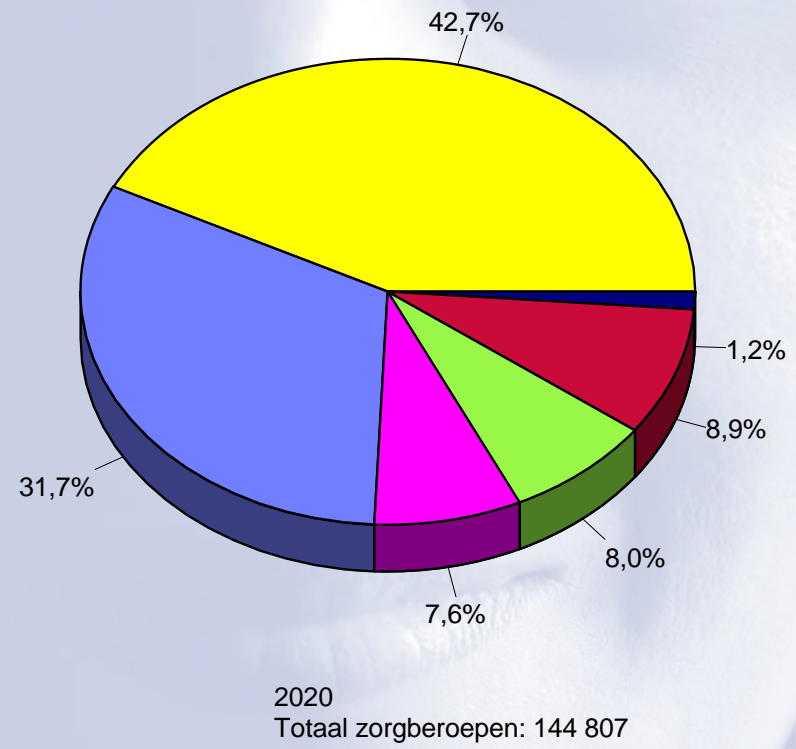
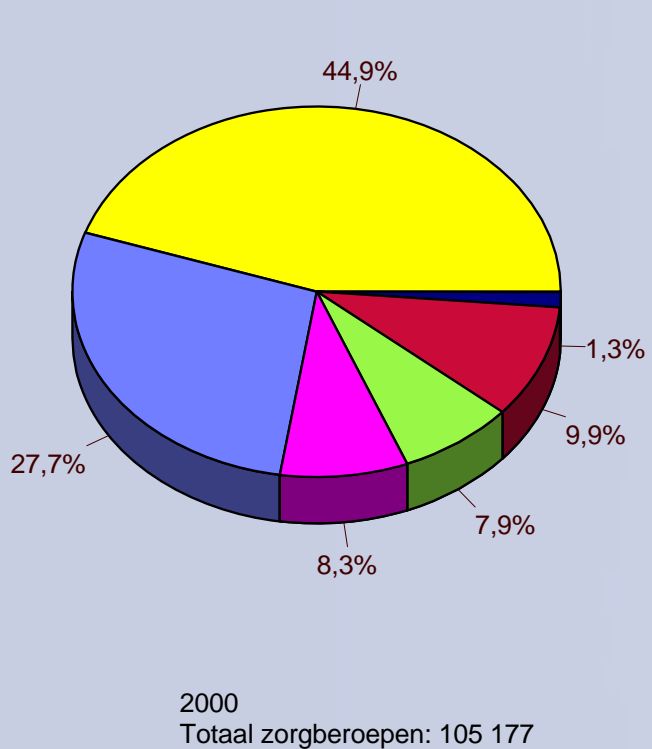
2000
Totaal zorgberoepen: 105 177



2020
Totaal zorgberoepen: 144 807

Tewerkgesteld personeel in de verschillende sectoren, in VTE, Vlaamse Gemeenschap, 2000-2020

- Verpleegkundigen
- Verzorgenden
- Kinesitherapeuten
- Paramedici
- Opvoeders
- Maatschappelijk werk



Conclusies en beleidsaanbevelingen

Conclusies vergelijking vraag en aanbod 1996 - 2000 - 2004

- Vraag is niet zoveel toegenomen in belangrijke sectoren in beginperiode, meest recente jaren is dit wel het geval gebleken
- Instroom onderwijs is, zelfs gecorrigeerd voor dubbeltellingen, aanzienlijk geweest, heeft dan inzinking gekend en nu terug hersteld op hoog niveau
- Blijkbaar is recrutering niet volledig vanuit schoolsysteem (wel meer in ziekenhuis): blijkbaar verhuist men van ziekenhuis naar andere sectoren in de zorgsector
- Uitstroom in de meeste sectoren via pensioen, is beperkt omdat sector nog redelijk jong is, maar geschiedt toch redelijk vroeg
- Deeltijds werk schijnt niet meer zo sterk toe te nemen; was vooral hoger dan onze aannames in '98; verschil tussen Vlaanderen en Franstalige Gemeenschap minder uitgesproken; verschilt wel nog aanzienlijk tussen sectoren/beroepsgroepen; is zich blijkbaar op een hoger niveau aan het nestelen omdat HO meer voltijds werken

Conclusies vergelijking vraag en aanbod 1996 - 2000 - 2004

- Probleem blijft : 'verslindt de sector verhoudingsgewijs niet te veel personeel' omdat de graad van deeltijds werk hoog blijft
- kwalificatieverschuivingen kunnen deze stromen nog extra beïnvloeden

Conclusies toekomstverkenning onderwijsaanbod tot 2020

- Tussen 39 000 à 53 000 nieuwe verpleegkundigen zullen hun weg vinden
- Rond de 26 000 à 36 000 verzorgenden zullen bovendien afstuderen zonder verder te studeren
- De instroom voor para-medische beroepen blijft hoog
- Een evaluatie van de aanbodzijde kan niet zonder zicht op de vraagzijde (waar ook hypothesen rond de aanbodzijde die reeds in de arbeidsmarkt zijn genomen)

Conclusies toekomstverkenning vraagzijde

- Voor de meeste zorgsectoren is een maximalistisch vraagscenario verondersteld
- De expansie in de ziekenhuissector is de komende 20 jaar niet zoveel groter dan op basis van de demografische vooruitzichten kon verwacht worden
- In werkelijkheid is er de jongste 5 jaar wel aanzienlijk veel personeel bijgekomen
- De kwalificatiemix (die substantieel gewijzigd is) wordt verder constant verondersteld
- De expansie is op lange termijn vooral aanzienlijk in de ouderenzorg en de thuiszorgdiensten
- Er zijn scenario's denkbaar die een minder grote expansie veronderstellen, en ook een minder grote toename van hooggekwalificeerden, en dit zowel in de ziekenhuissector als in de ouderenzorg als in de thuiszorg

Conclusies toekomstverkenning confrontatie vraag en aanbodzijde

- Voor de globale zorgsector zal de vraag naar verpleegkundigen (maximale hypothese) kunnen voldaan worden door een gemiddelde instroom van verpleegkundigen; indien de sector sterker zou stijgen en de interesse voor het beroep laag zou blijven dan zouden er tekorten kunnen ontstaan
- Deze tekorten zullen zeker ontstaan indien opleidingen in de verpleegkunde zouden verdwijnen; de bestaande dienen behouden en tevens zou het gamma kunnen uitgebreid worden (universitaire verpleegkundigen enerzijds, zorgkundigen anderzijds, meer aandacht voor geriatrische verpleegkunde, behoeften voor bepaalde specialismen)
- De aantrekkingskracht voor de verpleegkundeopleidingen buiten het TSO en BSO moet een aandachtspunt zijn (net zoals de 4de graad BSO zijn aantrekking moet herwinnen voor TSO)

Conclusies toekomstverkenning confrontatie vraag en aanbodzijde

- De vraag naar verzorgenden schijnt sterker toe te nemen zodanig dat er hier tekorten dreigen te ontstaan; dit zet een druk op de doorstromingsmogelijkheden naar verpleegkundigen; kan bij de vraagzijde substitutie aanwakkeren (is in het verleden gebeurd door de ruime markt van verpleegkundigen) en hangt samen met de aantrekkingskracht (die hoog is) van TSO en BSO in zorgopleidingen.
- De huidige inspanningen om een ruimere instroom te garanderen moeten verder gezet worden (o.m. functiedifferentiatie, brugprogramma's, erkenning competenties, enz.)

Conclusies toekomstverkenning confrontatie vraag en aanbodzijde

- Deze evolutie gebeurt onder de hypothesen dat pensionering niet noemenswaardig verandert; ook graad deeltijds werken en de arbeidsduur verandert niet. Vervroegde pensionering en doortrekken van de huidige graad van deeltijds werk kan de vraag naar arbeidskrachten doen toenemen; veralgemeende arbeidsduurvermindering komt opnieuw meer op het voorplan en blijft in onze ogen een factor die louter mechanisch het arbeidsaanbod inkrimpt, maar gedragsmatig aantrekkingskracht en aanbod kan doen toenemen en een alternatief blijft voor vroegtijdige pensionering en stimuleren (via diverse stelsels) van deeltijds werk.
- Dit betekent dat men op termijn het debat van de verlenging van de feitelijke loopbaan zal moeten aangaan, en de voorwaarden (van kwaliteit van de arbeid) waaronder dit kan gebeuren.

Aanbevelingen voor het onderwijsstelsel

- Hoge interesse voor zorgopleidingen in secundair onderwijs
- Hoge interesse voor zorgopleiding in HO
- Dalende interesse jongste jaren vooral voor 4e graad BSO
- Hoge interesse voor aanvullende opleiding en tweede diploma, vaak in de lijn van eerste diploma, in de zorgsector, wat interesse voor beroep bevestigt
- Voortgezette opleiding voor TSO leerlingen met voldoende slaagkans niet voorhanden? 4de graad BSO is voor hen niet aantrekkelijk
- Volwassenopleidingen zijn doenbaar maar onvoldoende ingebed in onderwijslandschap
- Afwijking tussen studiekeuze en tewerkstellingsmogelijkheden blijven opvallen, bijvoorbeeld maatschappelijk werk, opvoeders, verzorgenden minder, opleiding kindercare en ouderzorg

Aanbevelingen voor het onderwijsstelsel

- BSO-opleiding mist blijkbaar een finaliteit en waardering sinds Ronde Tafel (eventueel zelfs vroeger)/ hervorming van inbedding in secundair onderwijs/opdoeken van de opleiding ziekenhuisassistent/
In het meerjarenplan voor het verhogen van de aantrekkelijkheid van het verpleegkundig beroep van Minister Onkelinx wordt de opleiding gediplomeerde verpleegkunde weer in vraag gesteld. Deze invraagstelling riskeert twijfel te zaaien over de plaats van de opleiding: is 'self fulfilling prophecy'
- Is er geen gebrek aan aanbod van bepaalde opleidingen (wetende dat er uiteraard ook gevaar bestaat van kanibalisme): herinnert ons wel aan vroegere Europese conclusie dat er schaarste aan personeel ontstond door gebrek aan middelen/aanbod in het onderwijs; twijfel kan geformuleerd worden omtrent de noodzaak van een specifieke opleiding vroedkunde

Aanbevelingen voor het onderwijsstelsel

- Zoals reductie van het onderwijsaanbod het aantal studenten doet dalen (cfr. Hogeschoolopleidingen kiné), kan een uitbreiding het aantal doen toenemen
- Heroriëntering van beroepsgroepen: de her/bij-scholingspiste voor kiné naar verpleegkundigen heeft misschien meer zin voor andere opleidingen in de zorgsector (TSO, opvoeders, maatschappelijk werk)
- De zorgkundige opleiding lijkt te voldoen aan de aspiraties van de jongeren (om verder te studeren) en de behoeften van de sector (aan meer arbeidskrachten). Maar men definieert ze best op een tweejarig niveau, aantrekkelijk voor zowel BSO en TSO-studenten; is hiermee de opleiding ziekenhuisassistenten terug ingevoerd? (deze heeft historisch zijn belang aangetoond)
- Toch wel erg complexe structuur van het modulair onderwijs

Conclusies Brussel

- Het Brussels hoofdstedelijk gewest is een open gewest voor studerenden, zorgberoepen, zorgvragenden
- Jobcreatie is aanzienlijke en vergelijkbaar met rest van het land
- Toch is er ook een belangrijke werkloosheid voor verzorgenden
- Maar blijft er nog een aanzienlijk groeipotentieel
- Aantal afgestudeerden in Brussel en periferie liggen daar nog boven maar toch zijn inspanningen nodig om aanbod uit te breiden
- Interesse bij Franstalige allochtonen is zeer hoog voor deze opleidingen, bij de Franstalige Belgen lager en bij de Nederlandstaligen uitzonderlijk laag
- De 4de graad BSO en de opleidingen verzorgenden zijn aan Franstalige kant maar zeker ook aan Nederlandstalige kant onvoldoende uitgebouwd en gestimuleerd
- Ook de slaagkansen zijn onvoldoende verzekerd
- Opportuniteiten voor herwaardering van beroeps en technisch onderwijs zijn aanzienlijk
- Het zijn evenveel opportuniteiten voor leerlingen en studenten van emancipatie, integratie en werk
- De sector zelf moet zich verder bezinnen over structuur van zijn vraag naar zorgberoepen

Conclusies inhoudelijk

- De interesse voor verpleegopleidingen is aanzienlijk en zit op een historisch hoogtepunt
- Die interesse is aanzienlijk hoger in de Franse Gemeenschap, maar er zijn aanzienlijk lagere slaagpercentages
- Zowel de 4de graad BSO als de Bachelor in de verpleegkunde zijn nodig
- Zij-instroom is denkbaar in de opleiding
- De groei van de vraag is aanzienlijk geweest en werd ingevuld, wat betekent dat de sector zijn aantrekkingskracht behoudt
- De sector zelf moet oordelen welke kwalificatie-mix moet doorgetrokken worden, wij houden de meest recente mix constant
- Arbeidsduurvermindering die thans bestaat, wordt geprojecteerd naar de toekomst
- Maar op middellange en lange termijn zal de werkelijke uitstap wijzigen (stijging feitelijke pensioenleeftijd), wat een aanzienlijke impact zal hebben
- Onder behoud van een brede instroom (wat op dit ogenblik het geval is) zal de sector voldoende beroepskrachten vinden